

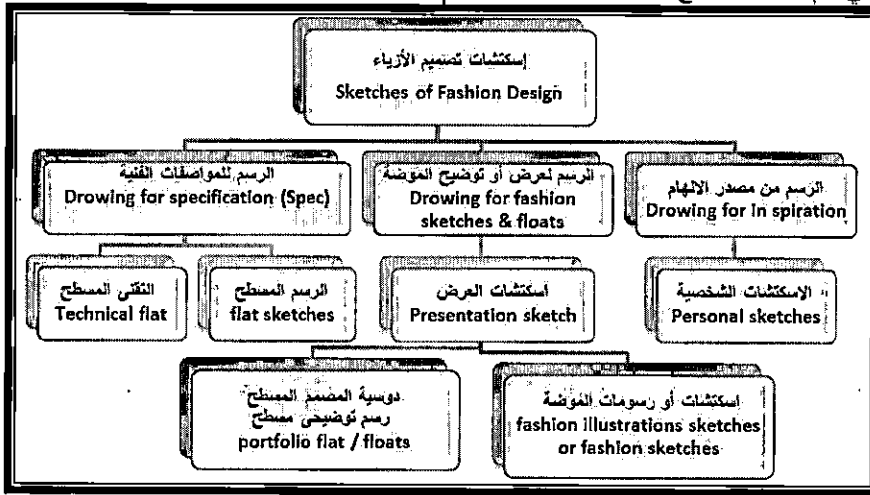
العنوان:	دراسة مقارنة لدور رسومات الموضة في مجال تصميم الأزياء للسيدات باستخدام تكنولوجيا CAD
المصدر:	مجلة التصميم الدولية
الناشر:	الجمعية العلمية للمصممين
المؤلف الرئيسي:	حسن، شرين سيد محمد
المجلد/العدد:	مج9, ع4
محكمة:	نعم
التاريخ الميلادي:	2019
الشهر:	أكتوبر
الصفحات:	375 - 390
رقم MD:	1022729
نوع المحتوى:	بحوث ومقالات
اللغة:	Arabic
قواعد المعلومات:	HumanIndex
مواضيع:	تصميم الأزياء، رسومات الموضة، الملابس النسائية
رابط:	http://search.mandumah.com/Record/1022729

منفذة بجودة عالية وبالمواصفات الفنية التي قام باعدادها المصمم/ فريق التصميم وفي هذه الحالة توضع رسومات تصميم الملابس داخل أوراق الملفات الفنية للتصميم والعينة لتوضح عليها كافة التفاصيل الانتاجية ومن ثم تصبح وسيلة هامة للتواصل بين فريق التصميم وكافة القائمين على اعداد وتنفيذ تلك التصميمات (5).

وتتضمن مراحل تصميم الأزياء أو تطوير طراز عديد من مراحل رسم الإسكتشات تُعد حسب الهدف منها، ويمكن توضيحها للإجابة على التساؤل الأول بالدراسة المقترحة كالتالي:-

1- إسكتشات تصميم الأزياء Sketches of Fashion Design :- Design

تنقسم اسكتشات تصميم الأزياء إلى ثلاثة مراحل أساسية وهي رسم تصميمات الأزياء من أجل "الإلهام والتأمل، والعرض أو التوضيح، والمواصفات الفنية، والموضحة بالشكل (1).



شكل (1) رسومات وإسكتشات الموضحة المستخدمة لتصميم الأزياء للسيدات (3)

عرض التصميمات المتناسقة النهائية التوضيحية". ويمكن توضيح أنواع رسومات الأزياء الخاصة بتصميم ملابس السيدات من حيث كل من "تعريفها، والهدف من رسمها، وأنواعها، وأهميتها، واستخداماتها بمجال تصميم الأزياء، وإنتاجها، ومصادرها، ومواصفاتها، وطرق وأساليب اعدادها، ومقياس رسمها، ومحتوياتها، وعرضها بمجال تصميم الأزياء، وإنتاج الملابس" (13) (3) كما هو موضح بالجدول (1).

القطيفة، والكتان، والجبردين لتنفيذ التصميمات المقترحة بالدراسة لقطع ملابسية والتي اعتمدت على تقنيات الحياكة الأساسية، والزخرفية من خلال اختلاف أشكال مفردات الملابس كنواحي جمالية للتصميم.

أدوات البحث Research Tools :

استخدمت الأدوات الخاصة بكل من "الرسم والتلوين باستخدام تكنولوجيا CAD، واعداد النماذج وقصها على القماش وحياكتها كقطع ملابسية". وأدوات التصوير للقطع الملابسية.

الإطار النظري Theoretical Framework

رسومات تصميم الأزياء:

تتنوع رسومات الأزياء المستخدمة بالمرحلة الاجرائية لتصميمها وتنفيذها ببيوت الأزياء العالمية وشركات تصميم وإنتاج الملابس، ويعد كل نوع منها حسب الهدف المحدد له والخاص بيه منذ بداية الفكرة التصميمية كاسكتش سريع ومرحلة تطورها حتى يتم تحويلها لقطع ملابسية لطرز متنوعة

جدول (1) دراسة أنواع رسومات/ إسكتشات الأزياء لتصميم ملابس للسيدات

رسومات تصميم الأزياء للسيدات Sketches of Fashion Design			
العناصر	إسكتشات الأزياء لمصدر الإلهام Drawing for Inspiration	إسكتشات الأزياء التوضيحية Drawing for Presentation sketch	إسكتشات الأزياء للمواصفات الفنية Drawing for Specification (SPEC)
1- دراسة رسومات الموضحة الأزياء للسيدات			
- تعريفها	- رسم أفكار الملامح التصميمية الجديدة الخاصة بمصدر الإلهام أو الاقتباس وتعتبر تدوين الأفكار لطرز فريدة بالنسبة لكل مصمم.	- رسومات توضيح وعرض لموضحة الأزياء أو لوحات الموضحة والعرض المتنقل للأزياء، وتعرف أيضا بالرسومات التوضيحية للموضحة.	- رسومات ذات بعدين تشبه الخريطة أو مخطط العمل، ويطلق عليها الرسومات التوضيحية الفنية، وهي مساعدة وداعمة للرسومات المسطحة التوضيحية للأزياء.
- هدفها	- التواصل بين فريق التصميم داخل إداره التصميم بشركة الملابس.	- التواصل بين إدارة التصميم، والتسويق والخاصة بكل من:- "العميل أو المستهلك، أو المبيعات"	- التواصل بين إدارة التصميم، وباقي الإدارات الانتاجية المختلفة القائمة علي تنفيذ وإنتاج الطرز الملابسية بشركة

المصطلح	Personal Sketches	Presentation sketch	الملابس.
- أنواعها	- تختص بالاستكشآت الشخصية للمصمم ويحتفظ بها في دفتر أو صحيفة لأفكاره وتأملاته ليمثل أداة من الأدوات المهمة لديه في ابتكار أفكاره الجديدة أو حتى تطوير لأفكار تصميمية سابقة كما بالشكل (1).	- تنقسم إلي رسومات موضحة توضيحية كما بالشكل (2) Fashion illustrations sketches / fashion sketches ، ورسومات موضحة توضيحية مسطحة Portfolio flat/ floats	- تنقسم إلى الرسم المسطح flat sketches ، والرسم التقني كما بالشكل (3) Technical sketches
- أهميتها	- جمع وتسجيل الأفكار والتفاصيل والعناصر والتأثيرات وحفظها في شكل ملاحظات تأملية بصرية عشوائية، ويعتبر تحليل تلك التأملات أمراً مفيداً، وناقذة مهمة في العملية الإبداعية لدى مصمم الأزياء.	- عرض وتوضيح استكشآت الموضحة للطرز المتنوعة للأزياء ثنائية وثلاثية الأبعاد في شكلها النهائي الخاص بالارتداء سواء كانت مسطحة أو مجسمة لأغراض البيع والتسويق.	- يبرز خطوات ومراحل تحويل التصميم إلى قطعة ملابسية من خلال مجموعة من الأوراق الفنية للإنتاج لأغراض الإنتاج والتنفيذ. - توضيح مراحل وخطوات تحويل التصميم المقترح إلى قطعة ملابسية.
- استخداماتها بمجال تصميم الأزياء، وإنتاجها	- يدون عليها المصمم اختصارات يدوية بشأن الطراز والتفاصيل متضمنة أفكار تلوين وروية الأمام والخلف، واتجاهات الشكل لتكون وسيطا يساعد لعملية تدفق الأفكار التصميمية وسيلانها ولذا تسهل على المصمم استرجاع التفاصيل المختزنة في الذاكرة. كما هو موضح بالشكل (1)	- تستخدم في العروض الرسمية للأزياء لتجيب على تلك التساؤلات الأتية:- من هو العميل المستهدف؟، ما هو السوق الذي يتباع فيه تلك القطعة الملابسية؟، وكيف يتم توليف القطع في مجموعات متناسقة؟، وما هي الموضوعات الموسمية للموضحة التي سيتم إتباعها؟. كما هو موضح بالشكل (2)	- إعداد حزم المواصفات الفنية لكل قطعة ملابسية مكونة الزي أو الطراز لتجيب على تلك التساؤلات الأتية:- ماهي المراحل الإنتاجية المطلوبة؟، وما تقنيات الحياكة الأساسية المطلوبة، ونوع التقنيات الزخرفية؟، وما مواصفات الخامات المطلوبة؟، والدرجات اللونية؟. كما بالشكل (3)
- مصادرها	- استلهام أو اقتباس من مصادر الإلهام المتنوعة للمصمم.	- استلهام أو اقتباس للمصمم الأساسي لرسوم العرض التوضيحية أو المصمم المساعد للرسوم المسطحة التوضيحية لموسم بعينه.	- إعداد المصمم التقني أو المصمم التقني المساعد أو أحد فريق التصميم ويرجع ذلك حسب حجم شركة الملابس وطاقاتها الإنتاجية.
- مواصفاتها	- مفاتيح مهمة لتصميم الفكرة الجديدة للطراز - تكون صفحة من أحد الدفاتر الشخصية للمصمم متضمنة أفكار تلوين وروية للأمام والخلف، واتجاهات للشكل.	- تكون علي هيئة مجموعة من القطع الملابسية المتناسقة لتكون مجموعات تجارية متناسقة للأزياء وتبرز فيها الأكسسوارات والمجوهرات وتسريحات الشعر وغير ذلك من العناصر التي تلاءم العميل المستهدف، ووضعه الاجتماعي، وأسلوب حياته.	- يتضح الزي في هذا النوع من الرسم بأنه يبدو أفسر وأوسع، فهو أشبه بزي أو ملابس مفرد على منضدة، وتكون أبعاد الرسوم ومقاساتها أقرب لقياسات الباترونات عن قياسات رسومات استكشآت الموضحة التوضيحية والأزياء.
- طرق إعدادها	- ترسم الاستكشآت الشخصية عادة باليد بالطريقة العادية أو ببرامج التصميم بالحاسب.	- ترسم يدويا أو باستخدام برامج الرسم بالحاسب المتنوعة أو بالجمع بين اليدوي والحاسب.	- ترسم يدويا أو باستخدام برامج الرسم بالحاسب أو بالجمع بين اليدوي والحاسب.
- في حالة الطريقة اليدوية تستخدم كل الأدوات الحرة للرسم والتلوين والتحبير والقص والكتابة.			
- في حالة الطريقة الإلكترونية تستخدم كل أدوات الرسم بالبرنامج وأشهر تلك البرامج المستخدمة هي (Adobe Illustrator, Corel-DRAW, Micrografx Designer)			
- في حالة رسمها بالجمع بين الطريقتين اليدوية والإلكترونية تستخدم جميع الأدوات السابقة.	- في حالة رسمها بالجمع بين الطريقتين اليدوية والإلكترونية تستخدم جميع الأدوات السابقة.	- في حالة رسمها بالجمع بين الطريقتين اليدوية والإلكترونية تستخدم جميع الأدوات السابقة.	- في حالة رسمها بالجمع بين الطريقتين اليدوية والإلكترونية تستخدم جميع الأدوات السابقة.
- تُرسم كاملة للأمام والخلف في حالة تماثل خطوط التصميم أو عدم التماثل كقطع منفردة.	- تُرسم كاملة للأمام والخلف في حالة تماثل أو عدم خطوط التصميم كقطع منفردة أو مجمعة للعرض النهائي للزي.	- تُرسم نصفية للأمام والخلف في حالة تماثل خطوط التصميم كقطع منفردة	- تُرسم نصفية للأمام والخلف في حالة تماثل خطوط التصميم كقطع منفردة

<p>للطراز الملبسى لكل قطعة على حدة. - تُرسم متجاورة كاملة للأمام والخلف في حالة عدم تماثل خطوط التصميم كقطع منفردة. - تُرسم نصفه للأمام والخلف في حالة تماثل خطوط التصميم كقطع منفردة. - يرسم المظهر الجانبي إذا وجد فيه تفاصيل أو تتطلب الأمر ذلك.</p>	<p>حالة تماثل خطوط التصميم كقطع منفردة للطراز الملبسى للعرض التوضيحي لتدعيم العرض النهائي. - تُرسم متر اكية/ متجاورة كاملة للأمام والخلف في حالة عدم تماثل خطوط التصميم. - تُرسم متر اكية أو متجاورة نصفه للأمام والخلف في حالة تماثل خطوط التصميم كقطع منفردة. - يرسم المظهر الجانبي إذا وجد فيه تفاصيل أو تتطلب الأمر ذلك.</p>	<p>للطراز الملبسى. - تُرسم متر اكية/ متجاورة كاملة للأمام والخلف في حالة عدم تماثل خطوط التصميم. - تُرسم متر اكية نصفه للأمام والخلف في حالة تماثل خطوط التصميم كقطع مجمعة. - يرسم المظهر الجانبي إذا وجد فيه تفاصيل أو تتطلب الأمر ذلك.</p>	<p>- أساليب اعدادها</p>
<p>- يعد مطابق لابعاد الجسم البشرى التشريحية.</p>	<p>- يعد مقارب أو غير مقارب لقياس الجسم البشرى التشريحية حسب الاتجاه التصميمي للمصمم</p>	<p>- يعد مقارب لقياس الجسم البشرى قد يزيد أو ينقص حسب الاتجاه التصميمي للمصمم</p>	<p>- مقياس رسمها</p>

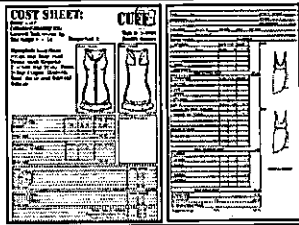
2- محتويات رسومات الموضة لأزياء السيدات

<p>- يرسم الشكل البنائي للملابس بالخطوط البنائية الفنية للقطعة الملبسية ليكون مستقيماً متوازناً على كلا القدمين ومستوى الكتفين، والخصر بأسلوب مسطح "ثلاثي الأبعاد".</p>	<p>- يرسم الطراز أو جزء منه بأسلوب مجسد بالشكل الذي يرتدى عليه موضحاً الشكل النهائي للطراز. كما هو موضح بالشكل (2)</p>	<p>- يرسم الطراز أو جزء منه بأسلوب مسطح أو مجسد سريع مستخدماً الظلال. كما هو موضح بالشكل (1)</p>	<p>- الشكل الظلي</p>
<p>- ترسم كافة التفاصيل الانتاجية الخاصة بالحياسة والزخارف، والخامات، والألوان، طريقة تجميعهم معاً مستخدماً الكتابات والمواصفات الفنية الدقيقة لكل مرحلة من مراحل انتاج كل قطعة ملبسية بالطراز.</p>	<p>- يرسم التصميم البنائي بشكل واضح ومحدد للطراز مستخدماً الظل والنور والألوان.</p>	<p>- ترسم التفاصيل بشكل سريع وبسيط لتوضيح فكرة التصميم أو تطويرها.</p>	<p>- التفاصيل البنائية</p>
<p>- ترسم بخطوط بسيطة وواضحة ومحددة وبأماكنها الصحيحة بالقطعة الملبسية.</p>	<p>- ترسم بشكل واضح مستخدماً الظل والنور بالتصميم.</p>	<p>- ترسم بشكل سريع لتحديد نوع الزخارف المستخدمة بالتصميم.</p>	<p>- التفاصيل الزخرفية</p>
<p>- ترسم وتكتب لكل جزء من أجزاء القطعة الملبسية الواحدة للطراز الملبسى بالمجموعة المتناسقة بمنتهى الدقة موضحة تفاصيل الحياسة والانتاج المطلوبة لتنفيذ القطعة الملبسية الواحدة.</p>	<p>- يبرز تنوع التفاصيل الفنية الشكل النهائي للطراز الملبسية بالمجموعات المتناسقة، وامكانية التباديل والتوافيق بالقطع الملبسية بالمجموعة الواحدة.</p>	<p>- تستخدم الكتابات اليدوية بخط المصمم كملاحظات توضيحية لأسلوب تنفيذ التصميم واكسوراته.</p>	<p>- التفاصيل الفنية</p>
<p>- تكتب مواصفات، و ترفق عينات توضيحية لكل من الخامات، والألوان، والاكسسورات المستخدمة بمنتهى الدقة.</p>	<p>- تستخدم الدرجات اللونية وظلالها لتوضيح تناسق الخامات، والألوان، والاكسسورات، مع بعضها.</p>	<p>- يبرز الظل والنور المساحات الخاصة بتنوع الخامات والألوان، والاكسسورات.</p>	<p>- الخامات والألوان والاكسسورات</p>

3- عرض رسومات الموضة لأزياء السيدات

<p>- شركات ومكاتب استشارات اتجاهات الموضة العالمية. - مواقع الانترنت الخاصة بالأزياء. - منشورات وكتيبات التصميم والموضة والأزياء. - كتالوجات شراء الأزياء. - مؤتمرات ومجلات اتجاهات الموضة. - كليات ومعاهد تصميم الأزياء. - المعارض الدولية لتسويق الأزياء. - ملف المصمم. - حزم أوراق المواصفات الفنية لتصميم الأزياء والعينة الأولى للقطعة الملبسية.</p>	<p>- شركات ومكاتب استشارات اتجاهات الموضة العالمية. - مواقع الانترنت الخاصة بالأزياء. - منشورات وكتيبات التصميم والموضة، والأزياء. - كتالوجات شراء الأزياء. - محاضرات ومؤتمرات اتجاهات الموضة، ومجلات الأزياء. - كليات ومعاهد تصميم الأزياء. - المعارض الدولية لتسويق الأزياء. - محلات الأزياء. - ملف المصمم كما هو موضح بالشكل (2)</p>	<p>- دفتر أو صحيفة تأملات المصمم Sketch book. - ملف المصمم. كما هو موضح بالشكل (1)</p>	<p>- وسائل العرض</p>
<p>- تعرض رسومات أو اسكتشات تصميم الأزياء للسيدات كرسومات ثنائية</p>	<p>- تعرض رسومات أو اسكتشات تصميم الأزياء للسيدات كمجموعات</p>	<p>- تعرض رسومات أو اسكتشات المصمم الشخصية والخاصة بتصميم</p>	

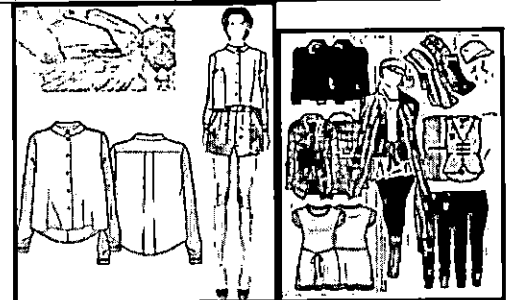
<p>الأبعاد تقنية كطرز ملابسية أو كقطع منفصلة لطرز ملابسية غير ملونة ودون ظلال، ويتنوع أسلوب العرض فيها ما بين عرضها على "المانيكان/ أو دون المانيكان/ أو على خلفية شبكية" بإبعاد مطابقة لقياسات الجسم البشري لتدعم رسومات الموضة التوضيحية والمراحل الانتاجية للقطع الملابسية</p>	<p>متناسقة واتجاهاتها التصميمية أو كطرز ملابسية على هنية رسومات ثنائية و ثلاثية الأبعاد توضيحية ملونة أو غير ملونة بظلال أو دون ظلال لتبرز قصص وموضوعات الموضة العالمية المستهلكة منها، وقصص الألوان، وأحدث الخامات والأقمشة، والتقنيات التكنولوجية المستخدمة في انتاج الملابس وزخارفها، ويتنوع أسلوب العرض فيها ما بين عرضها على "المانيكان/ الجسم أو المانيكان/ الجسم المخفى" بإبعاد قريبة أو غير مطابقة لقياسات الجسم البشري لتدعم رسومات الموضة التوضيحية.</p>	<p>الأزياء للسيدات كقطعة ملابسية لطرز أو طراز ملابس كامل أو جزء من طراز أو مجموعة متناسقة أو كاتجاه تصميمي على هنية رسومات ثنائية أو ثلاثية الأبعاد سريعة كروكية بسيطة ملونة أو غير ملونة بظلال أو دون ظلال لتبرز مصدر الالهام المستهلكة منه أو الطراز التي تقوم بتطويره موضحة بما في ذلك نوع الخامات المستخدمة والألوان والتقنيات الزخرفية بشكل سريع مختصر يفهمه المصمم وفريق العمل معه، ويتنوع أسلوب العرض فيها ما بين عرضها على "المانيكان/ الجسم أو المانيكان بأسلوب الرسم الظاهر أو بأسلوب الرسم للجسم المخفى" بإبعاد قريبة أو غير مطابقة لقياسات الجسم البشري.</p>	<p>- أساليب العرض</p>
<p>- تعرض رسومات أو استكشاثات تصميم الأزياء للسيدات لكل من الملابس " اليومية أو العملية أو الكاجوال، والكلاسيكية أو الرسمية، والمساء والسهرة أو المناسبات، والأساسية المريحة أو الحميمة" (8).</p>			<p>نماذج العرض</p>



شكل (3) استكشاثات تقنية للمصمم



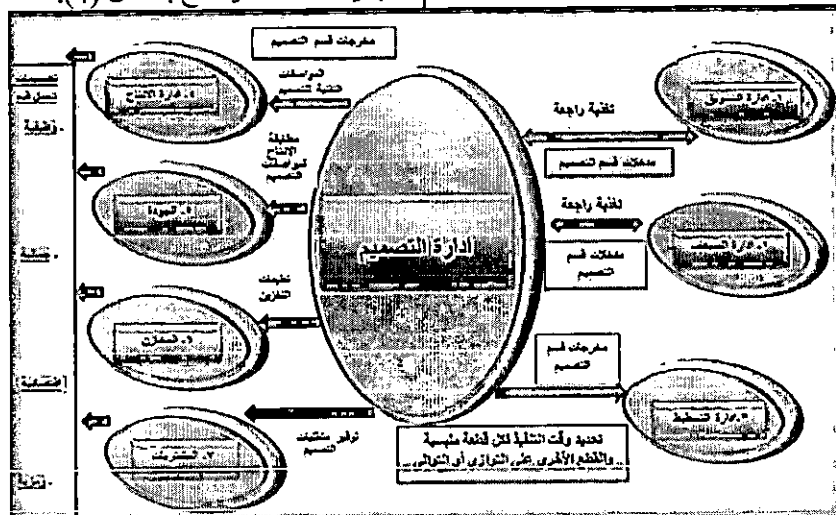
شكل (1) استكشاثات شخصية للمصمم من مصدر الالهام



شكل (2) استكشاثات توضيحية للمصمم

2- أهمية رسومات الأزياء لشركات تصميم و انتاج الملابس:-

تبدأ رسومات الأزياء بأنواعها المختلفة داخل شركات تصميم و انتاج الملابس بهدف ابتكار أفكار تصميمية جديدة للملابس أو تطوير لملابس سبق انتاجها، ومن ثم اعداد المواصفات الفنية للتصميم لانتاجه، واعداد العينة الأولى، واجراء التعديلات اللازمة ان وجدت، و انتاجها بجوده عالية ومطابقة لمواصفات المصمم بالوقت التي تحدده كلا من ادارته التخطيطية والانتاج وفقا للسعة الانتاجية للشركة، وإمكانية توافر الخامات والأقمشة، والاكسسوارات، ومستلزمات الانتاج من المشتريات ووضعها بالمخازن قبل حتى تسليمها للعميل كمنتجات ملابسية (2) (5) كما يتضح بالشكل (4).



شكل (4) يوضح المراحل الاجرائية لرسومات الأزياء باداره التصميم وبقاى الإدارات الانتاجية بشركة تصميم و انتاج الملابس

الانتاجية القائمة على تنفيذ رسوماتها" وذلك بإعداد رسومات الأزياء Sketches of fashion design بأنواعها المختلفة والتي تتميز بالابتكار في ظل المنافسة بالسوق المستهدف، ويقوم بها المصمم الرئيسي بإداره التصميم بالإضافة إلى الآتي:-

- تحدد مراحل التصميم حتى الانتهاء منها كقطعة ملابس مطابقة لمواصفات المصمم الموجودة برسومات التصميمات التقنية "SPEC Sheet" Technical design، ومتطلبات المستهلك المحددة بالرسومات التوضيحية للأزياء Fashion illustrations or flat/ floats sketches، ويقوم بها مساعد المصمم / مصمم الأزياء الخاص بالرسومات الفنية (1) (6).

- تركز على التكامل في العمل وعدم وجود مشكلة أثناء مراحل تنفيذ التصميم من خلال رسومات "SPEC Sheet".

- تطوير التصميمات Development of fashion design Sketches لزيادة المبيعات بشكل ملحوظ تحقيقاً لأهداف الشركة وعلامتها التجارية وهويتها (9) (10).

ولذلك يمكن اعتبار رسومات تصميم الأزياء المعدة من قبل فريق التصميم هي أسلوب وخطوات العمل مع فريق التنفيذ للوصول إلى أهداف الشركة بأفضل الطرق الممكنة، وتشمل التخطيط والتنظيم والسيطرة (7).

2-3- أهمية رسومات الأزياء لإدارة الإنتاج بشركات تصميم ونتاج الملابس:-

تعرف إدارة الإنتاج بأنها المسؤولة عن كل المراحل التي تهتم بتنفيذ التصميم فهي تنظم عملية أخذ الخامات الأولية وتحويلها إلى ملابس ترضى طلب العميل، وإذا تخلفت طبيعة عمل إدارة الإنتاج بمراحلها الإنتاجية عن باقي إدارات الشركة القائمة على تنفيذ الملابس بما فيها من مراحل أخرى مثل التخطيط والتنظيم، والتمويل، والتسويق.

وتقوم إدارة الإنتاج بتنفيذ المراحل الإنتاجية المتعلقة بنتاج التصميمات وذلك بتحويل مدخلات إدارة الإنتاج "مخرجات قسم التصميم بالشركة" والتي تحتوي على كافة الرسومات التقنية بملف التصميم الفني المعد من قبل إدارة التصميم إلى مخرجات من إدارة الإنتاج تقدم "قطع ملابس/ملابس" حيث تأخذ هذه المراحل مكانها في كل شركات تصميم الملابس ونتاجها (11) (12) كما هو موضح بالشكل (5).

وقد ارتكزت الدراسة على إبراز أهمية رسومات الأزياء المعدة بإدارة التصميم وعلاقتها بكل من إدارة التسويق والإنتاج لانهما أكثر الإدارات استفادة واعتماداً في ممارسة أعمالها على رسومات الموضة حيث تعتبر العلاقة بين كل من إدارة "التصميم، والتسويق، الإنتاج" من العلاقات وثيقة الصلة، وتحدد هذه العلاقة بقيام إدارة التسويق بتسويق وبيع الملابس التي تقدمها إدارة الإنتاج في نفس الوقت تقوم إدارة الإنتاج بتلبية متطلبات إدارة التسويق بنتاج ملابس مطابقة لمواصفات العميل المستهدف، وخصائص تلبى احتياجات السوق وطبيعة المنافسة فيه، ومن ثم يمتد نشاط إدارة التسويق قبل وبعد الإنتاج لتحقيق الهدف التسويقي للشركة وكل ذلك من خلال رسومات الأزياء و الملابس المسطحة والتقنية المعدة داخل ملف التصميم الفني بإداره التصميم، والتي اعتمدت فيه على المعلومات والبيانات عن القطع الملابس المطلوبة، والمواصفات المرغوبة فيها للمستهلكين، والأسعار المناسبة، ومواصفات الملابس المنافسة، ورد فعل المستهلكين

2-1- أهمية رسومات الأزياء لإدارة التسويق بشركات تصميم ونتاج الملابس:-

تلعب إدارة التسويق دور كبير جداً في إعداد ورسم تصميمات الأزياء من خلال تقديم كافة المعلومات الخاصة بالمبيعات والسوق، والعملاء المستهدفين منها "استبيانات العملاء، والأسئلة عن آرائهم في المجموعات الجديدة، وما القطع التي يحبون لبسها بفخر،..... وغيرها" لتذهب إجابات كل هذه التساؤلات على هيئة معلومات لإدراة التصميم لتحليلها والاستنباط منها لتكوين أفكارهم التصميمية ومن ثم عمل تصاميم ترضي العملاء. ولذلك ترفض إدارة التسويق أي تصميم يكون غير موافق لذوق عملائها أو بتكلفه عاليه، وتهتم إدارة التصميم برسومات الأزياء التوضيحية بأنواعها المختلفة بهدف التسويق والمبيعات. (3) (1)

2-2- أهمية رسومات الأزياء لإدارة التصميم بشركات تصميم ونتاج الملابس:-

تعتمد إدارة التصميم عند ابتكار حلول تصميمية جديدة أو تطوير حلول سابقة تم انتاجها وطرحها كملابس بالأسواق على إدارة التسويق في الحصول على البيانات والمعلومات اللازمة لها عن طريق بحوث التسويق ونظم المعلومات التسويقية، وتضع إدارة التصميم المواصفات الفنية الخاصة بنتاج التصميم وتحويله لقطع ملابسية وفق المواصفات والخصائص المطلوبة للعميل والسوق في ظل المنافسة، وبأعلى جودة وبأقل الأسعار والتكاليف. وتتنوع مهام إدارة التصميم في إعدادها رسوماتها للأزياء والملابس كالآتي:-

- إعداد رسومات الأزياء بأنواعها المختلفة، وإعداد تصميمات أوراق المواصفات الفنية للتصميم والعينة.
- متابعة أعداد العينة الأولى، وتسعير التصميمات، وارشفة التصميمات.
- عرض رسومات الأزياء التوضيحية النهائية Presentations (4)

ويقوم كل فرد من أفراد إدارة التصميم بإعداد نوعاً ما أو أكثر من أنواع رسومات الأزياء والملابس حسب مايقوم بتوزيعه مدير إداره التصميم والذي يدير العمل وينسق مهام فريق التصميم المصمم الأساسي، والمصمم المساعد، والمصمم التقني ومساعد، وباقي أعضاء الفريق "بأكمله ولكنه لا يعمل كمصمم رئيسي كالآتي:-
- إعداد رسومات الأزياء والمعلومات الخاصة لمخلص التصميم.

- إعداد وتطوير التصميمات الفنية وفقاً لإحتياجات المستهلك.
- تنسيق العمل بين المصمم التقني والقائم على الإنتاج من حيث توافر الامكانيات الإنتاجية المطلوبة لتنفيذ هذا التصميم.
- مقارنة العينة الأولية proto type بالتصميم المراد تنفيذه.
- تحديد الخامات اللازمة لتنفيذ التصميم/ العينة.
- متابعة مراحل تنفيذ العينة الأولى/التصميم.
- اختيار عينة العرض لتسويق القطعة الملابسية أو الطراز المنفذ (14) (2)

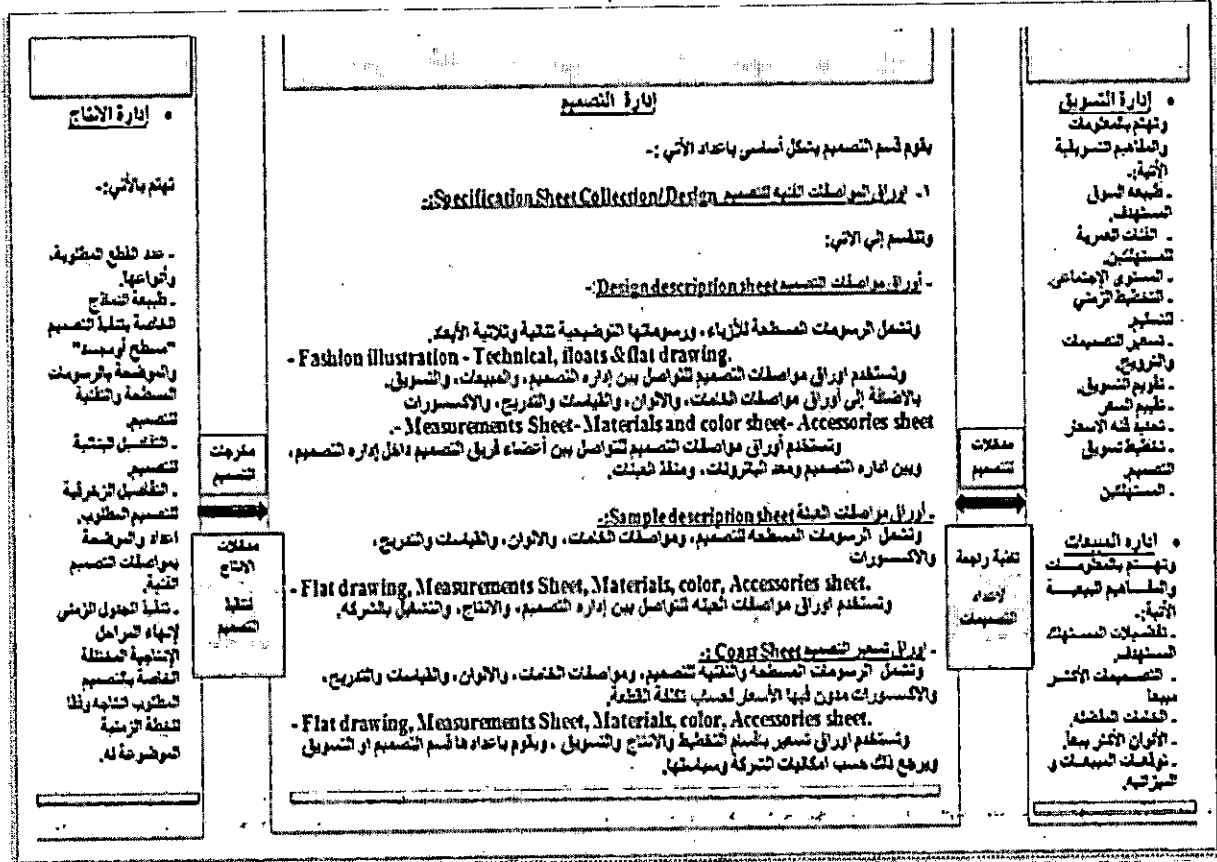
ولذا يعتبر مدير إدارة التصميم هو قائد فريق التصميم من بداية المصمم الرئيسي إلى المصمم المساعد، وباقي فريق التصميم حتى وصول ملف التصميم الفني إلى إدارة الإنتاج.

(www.interaction-desgin.com)

وتهدف إداره التصميم إلى التواصل بين التصميم وكل من "المبيعات، ومنفذى العينات، والإنتاج، وباقي الأقسام

والمقدمة إليها من إدارة التسويق وبحوثها التسويقية والبيعية لرسم أعداد تصاميم للملابس. وتستفيد إدارة التسويق في نفس الوقت من إدارة التصميم برسومات الأزياء التوضيحية ثنائية وثلاثة الأبعاد للطرز والقطع

والمقدمة إليها من إدارة التسويق وبحوثها التسويقية والبيعية لرسم أعداد تصاميم للملابس. وتستفيد إدارة التسويق في نفس الوقت من إدارة التصميم برسومات الأزياء التوضيحية ثنائية وثلاثة الأبعاد للطرز والقطع



شكل (5) يوضح أهمية رسومات الأزياء بتوابعها المختلفة لإدارة الانتاج والتسويق (9) (10)

توضيح تلك الفروق للإجابة على التساؤل الثالث بالدراسة المقترحة من خلال الجدول (2) حيث تبدو الفروق بين التصميمات المسطحة للأزياء بسيطة أو غير واضحة ولكنها في غاية الأهمية في مجال تصميم ونتاج الملابس.

3- الرسومات المسطحة بشركات تصميم الأزياء ونتاج الملابس:

تتنوع الرسومات المسطحة بشركات تصميم الأزياء ونتاج الملابس ما بين تصميمات مسطحة توضيحية، وتصميمات مسطحة، وتصميمات تقنية للأزياء، ويمكن

أنواع التصميمات/ الرسومات المسطحة للأزياء			
العناصر	التصميم المسطح التوضيحي floats design	التصميم المسطح design flat	التصميم التقني Technical design
- التعريف:	أسلوب مبسط من أساليب رسم الموضة والتعبير عن الطرز المتنوعة للأزياء برسمه على مانيكان ظاهر أو دون ظهور رسم المانيكان. ويمكن رسمها على هيئة طراز كامل أو قطع ملابس منفردة لتلك الطراز بأبعاد ثنائية أو ثلاثية، ويمكن تعريفه أيضا بأنه تصميم يجمع بين أسلوب الرسم ثنائي أو ثلاثي الأبعاد للطراز. وتتسم تصميمات الأزياء بهذا النوع من الرسم بالآتي:-	رسم تخطيطي مبدئي ثنائي الأبعاد، وتكون الأفكار التصميمية فيه غير ذات أهمية من قبل مظهر الذي عند ارتدائه، ويمكن رسمها على هيئة طراز كامل أو قطع ملابس منفردة لتلك الطراز وتكون جميعها مرسومة بنفس المستوى لتبدو وكأنها مخطط توضيحي للرسم. ويمكن تعريفه أيضا بأنه رسم مسطح محاط بإطار خارجي ليكون الشكل الظلي للأزياء موضحا تفاصيل الفكرة التصميمية بشكل بسيط وسريع جدا. وتتسم تصميمات الأزياء بهذا	رسم ثنائي الأبعاد ترسم بمقياس محددة، وتتضمن معلومات الحياكة والتنفيذ، ويمكن تعريف التصميم التقني في عملية تصميم أو تطوير الأزياء بأنها:- - ابتكار مخطط تقني لطرز الأزياء المتنوعة ومفرداتها. - الرسومات التوضيحية الدقيقة للأزياء للأمام والخلف وتفاصيل كل منهما على حده. - تحديد القياسات الصحيحة للتنفيذ والملاءمة لطبيعة القماش المستخدم والتصميم. - يحقق تفاصيل التصميم التقني المظهر الجيد لطرز وجودة
	إسكتش يعبر عن الفكرة التصميمية الجديدة ويوضحها من خلال شكلها		

<p>السعر. - تقييم عينات النماذج الأولية، والتي تتمثل في الأزياء الأولية وفقاً للمواصفات الفنية، - تحليل مدى ملائمة الأزياء، ومتابعة المراحل الانتاجية للقطع الملابس للطرز المتنوعة للأزياء إذا لزم الأمر. - سهولة التواصل لمناقشة المراجعات والتعديلات بالتصميم مع المصنع مباشرة. - ترسم بمقياس رسم يُطابق قياسات الجسم البشري وأبعاده التشريحية.</p>	<p>النوع من الرسم بالآتي:- - استكش للفكرة التصميمية يبرزها من حيث الشكل الظلي، ومفردات الطراز، والقصات، والأطوال، ويعبر فيها عن الزخارف والالوان كمساحات. - رسم ذو بعدين "طول، وعرض" للقطعة الملبسية. - غير ملون ودون ظلال. - يمثل المظهر الأمامي والخلفي للتصميم ويرسم المظهر الجانبي اذا وجدت تفاصيل يجب رؤيتها وتوضيحها. - ترسم بمقياس رسم يقارب أو يختلف مع قياسات الجسم البشري وأبعاده التشريحية.</p>	<p>الظلي وتفصيلها، وقصاتها، وتناسق أبعادها، ألوانها، وزخارفها، وطبيعة خاماتها، واكسسورتها. - تبدو رسومات الأزياء ملونة أو غير ملونة وبظلال أو دون ظلال. - تمثل رسومات الأزياء المظهر الأمامي والخلفي للملبس ليبرز الفكرة التصميمية للأمام والخلف، ويرسم المظهر الجانبي اذا وجدت تفاصيل يجب رؤيتها وتوضيحها. - ترسم بمقياس رسم يقارب أو يختلف مع قياسات الجسم البشري وأبعاده التشريحية.</p>	
<p>وترجع أهمية التصميم التقني إلى أنه أحد العناصر الهامة في عملية تسويق الأزياء فهو يتضمن تحليل التصميمات وتفصيلها، ورسوم توضيحية دقيقة للطراز، ومعرفة مدى ملائمة القماش المستخدم معه، والتواصل مع المُصنِّع لمعرفة ما يحتاجه بالفعل، والتحقق من جميع التفاصيل، والقيام بدور المراقب النهائي للمواصفات الفنية قبل إرسال التصميم للإنتاج. وتهتم الرسومات التقنية أيضاً بتوضيح المواصفات الفنية التفصيلية بكل القياسات داخل وخارج القطعة الملبسية الواحدة للطراز، ووصف تفاصيل الأجزاء الداخلية لها بمنتهى الدقة من حيث الشكل، والقياس، والتنفيذ. وتبرز أهمية إعداد التصميم التقني بمجال تصميم وتطوير الأزياء إلى توحيد اللغة بين مصممي الأزياء لانهم يحتاجون إلى أن يتحدثوا لغة واحدة - كمصممين فنيين - مع أولئك الذين يتعاونون معهم، فضلا عن أنهم يحتاجون إلى أن يصلوا إلى ما يريدون من المستوى التقني أثناء تنفيذ تصميماتهم.</p>	<p>ترجع أهمية تصميم الرسومات المسطحة لصناعة الأزياء إلى الآتي:- المظهر والطراز Fit & Style وهي تختص بالشكل العام والمظهر للقطع الملبسية بعد تنفيذها وكأنها مرتداه على المانيكان. - المظهر كرسم مسطح Fit as a flat ويبرز الرسم المسطح تفاصيل الطراز كقطع ملبسية مسطحة منفردة مع القطع التابعة له كل على حده، ودون تفاصيل عملية الحياكة فإن العلاقة بين كل قطعة تكون أكثر وضوحا، وفي هذه الحالة يتم استكشاف تفاصيل محددة للطراز - كالحزام في البنطلون أو الجيبة مثلا. - تحويل الرسم المسطح إلى شكل الرسم تقني flat moves technical format ويُعد فيها الرسم المسطح بأسلوب الرسم التقني الخاص بالمواصفات الفنية للطراز بدرجة أكبر، والتي تراعي كل المعايير الفنية اللازمة للإنتاج، ويبرز الرسم التقني جوانب أخرى للطراز في الشكل ومنها عمق فتحة الرقبة، واتساع الخصر، وشكل الكم....، وغيرها من التفاصيل. ولذا تعتبر الرسومات المسطحة للأزياء هي الأساس الذي يبني عليه الرسومات التقنية بأنواعها المختلفة.</p>	<p>تبرز أهمية التصميمات المسطحة التوضيحية في عرض الطراز بتفصيله، وألوانه، وبياتروناته أو تعرض مزيجا لونيا لتوضح طبيعة التقنيات الأساسية والزخرفية، والأقمشة المستخدمة فيه، وتساعد على مشاهدة المزج اللوني للقطع الملبسية، وتساهم في إعداد تصور لأسلوب رصها بالمحال التجارية بعد استلامها كقطع ملبسية متناسقة نهائية، وتوضح أي القطع العلوية ستتماشى مع أي من القطع السفلية، ولذا فهي تبرز المام المصمم بالنواحي التسويقية وأنه يتفهم متطلبات المشترين ونظرا لأن التناسق الجيد لرسوم عناصر قطع المجموعات المتناسقة يمثل مفتاحا جوهريا في زيادة حجم المبيعات وتجعل العميل المستهدف يستوعب بسرعة ما يتم عرضه.</p>	<p>- الأهمية:</p>
<p>تستخدم الرسومات المسطحة التقنية "التصميم التقني" في</p>	<p>وتستخدم الرسوم المسطحة لتصميم الأزياء في صالات</p>	<p>تستخدم هذه التصميمات بملف المصمم أو حافظة مستنداته</p>	

<p>إعداد حزمة المواصفات الفنية بدقة عالية لترجمة كل طراز أو موديل أو قطعة ملابس إلى حزمة من رسومات تقنية لأوراق المواصفات الفنية الخاصة بكل منها على حده لابرز كافة التفاصيل من الواجهة أو المظهر "الأمامي، والخلفي، والجانبى". ويستخدم أيضًا التصميم التقني لتنفيذ الأزياء بكفاءة، وبالتالي إحكام قبضته على كل ما يجعل الطراز ناجحاً، وجعل التصميمات ملائمة مع النماذج الأولية قدر الإمكان، ونظراً لأن معظم عملية الإنتاج يتم تنفيذها خارج قسم التصميم، فينبغي أن تكون تلك المواصفات الفنية بسيطة وصحيحة ومكتوبة بدقة لكي يحدث اتصال فعال، وفي هذه المرحلة من تطور الزى يتم إعداد التصميم التقني بالمواصفات الفنية من أجل إرسالها للقائمين على تنفيذها، وبناء على تلك المواصفات يمكن إنتاج أو تطوير الطرز للعينات الأولى وتعديلها.</p>	<p>العرض يهدف عرض الطرز الملابس الجديدة أو الموديلات المراد تطويرها كرسومات مسطحة لدعم اسكتشات الموضة التوضيحية لكل من الواجهة الأمامية والخلفية والجانبية إذا تطلب الأمر أمام فريق المبيعات أو مدير التصميم بالشركة وبالتالي فهي لا تحتاج إلى معايير أو مقاييس دقيقة لرسمها وإعدادها، لكن يجب أن يكون هناك علاقة قوية بين عرض الرسومات المسطحة وبعضها البعض، ويعد المصادقة أو الموافقة عليها تمثل الخطوة التالية في توضيح كيفية تحويل التصميم إلى النماذج الأولية أو المبدئية وحياتها، ولذا يكون الرسم المسطح هو الخطوة الأولى لإعداد مجموعة الرسومات ذات المواصفات الفنية للقطع الملابس المتنوعة.</p>	<p>للافكاره التصميمية وفي لوحات العرض لتقدم نوعاً من أنواع الدعم والمساندة والمعلومات لرسومات موضة الأزياء Fashion illustrations. - تدوين أكبر قدر ممكن من الأفكار الابتكارية للمصمم. - سرعة احتفاظ المصمم بكافة تفاصيل الطرز الملابسية. - تحديد الملامح العامة الرئيسية للمجموعات التصميمية المتناسقة collection، واتجاهاتها التصميمية Lines. - توضيح متطلبات مراحل تنفيذ القطع ملابسياً بشكل عام. - سرعة التعديل والتغيير بأفكار الطرز الملابسية المتنوعة. - التواصل بين إدارة التصميم، والمبيعات، والإدارات المعنية بتقييم واختيار أفضل الطرز الملابسية لإتخاذ القرار بإنتاجها أو تطويرها في أقل وقت ممكن.</p>	<p>- الاستخدام:</p>
<p>- التواصل بين إدارة التصميم، والإنتاج، وكافة الإدارات القائمة على تنفيذ التصميم من خلال الرسومات والتصميمات الخاصة بالمواصفات الفنية لإعداد التصميم لضمان انتاجه مطابق تلك المواصفات.</p>	<p>- التواصل بين إدارة التصميم، ومعد الباترون ومنتجي العينات المبيعات، لإعداد العينة الأولى من خلال الرسومات والتصميمات الخاصة بالمواصفات الفنية لإعداد العينة.</p>	<p>- 'تواصل بين كلا من إدارة التصميم، والمبيعات، والتسويق وكافة الإدارات' المعنية بتقييم واختيار أفضل الطرز الملابسية لإتخاذ القرار بإنتاجها أو تطويرها في أقل وقت ممكن.</p>	<p>- الهدف:</p>
<p>يحتوى على بيانات رسمية للإنتاج كمتطلبات كل مرحلة إنتاجية بمواصفاتها ومصطلحاتها الفنية، والقياسات، والأبعاد لتنفيذ مراحل الإنتاج والتصميمات بشكل مطابق لمواصفات المصمم. وتفاصيل الحياكة وسماحتها، وطرق تجميع القصات، وأماكن وشكل الحياكات الظاهرة وغير الظاهرة، وأشكال وأماكن الجيوب وطرق حياكتها، والأزرار وأحجامها وأماكنها وطرق تركيبها، والمكملات الإضافية، والزخارف.</p>	<p>يحتوى على معلومات غير رسمية تكتب بخط اليد للمصمم كاختصارات عن كتابات وملاحظات للخامات، والألوان، وتفاصيل سريعة للتنفيذ بجانب الرسم المسطح خاصة بكل من الزخارف والاكسسورات، ومكملات الملابس ولذا تعتبر هنا محتويات الرسم المسطح توضيحية فقط لتترجم بالرسومات التقنية والفنية الخاصة بتنفيذها لواقع ملموس "قطعة ملابسية".</p>	<p>المسطح التوضيحي</p>	<p>- المحتوى:</p>
<p>- ترسم التصميمات المسطحة للأزياء يدوياً أو باستخدام تكنولوجيا CAD أو بالدمج بينهما كالاتى:- " رسم حر، أو باستخدام مانيكان ظاهر بالرسم أو غير ظاهر، أو باستخدام شبكة متعامدة الخطوط الراسية والأفقية، أو من قطعة ملابسية". - تعد التصميمات المسطحة للملابس بمواصفاتها الفنية تشمل تحديد ورسم كل من الأتي:- "كتابة البيانات الفنية، وتفاصيل الطراز، والبطانات الداخلية للأزياء، والمظهر الخلفي لقطعة ملابسية من الأمام، والأكمات وأساليب غلق وفتح القطعة الملابسية، والاتساعات، وغطاء الرأس إن وجد، وأجزاء الطي واللف بالطرز، والنسب".</p>			<p>- الأساليب الإعداد</p>

<p>- ذات مظهر بصري جيد واضح محدد التفاصيل.</p> <p>- تجيب على كافة التساؤلات الخاصة بتفاصيل المراحل الانتاجية لكل قطعة ملابس على حده من الطراز.</p> <p>- مسودة الإنتاج وإعداد الباترون قبل البدء فعلياً في عملية الإنتاج.</p> <p>- اعتبار كل خط أو حافة بالتصميم يمثل نقطة حيوية في الرسم التقني.</p> <p>- تعبر الإشارة التوضيحية للشكل الجسماني "ماتيكان" في الرسومات الفنية مثلا قياس المسافة من خط نصف الخلف حتى راحة اليد، وأما الإشارة التوضيحية غير ذات الأشكال الجسمانية فهي تلك التي تتعلق بقياس أشياء من قبيل فتحة الثوب أو الجيب أو علامة التعريف.</p> <p>- يكون رسم المنحنيات بالتصميمات التقنية للأزياء جزء في الباترون الأساسي للملابس دون خطوط الطراز، أو سماحات الحياكة لتطوير طرز معينة أو من مواصفات الصناعة، ويتم استخدامها في تطوير الباترونات الأساسية وعمل تصميمات جديدة، ويطلق على تلك الباترونات اسم الباترون القياسي أو الباترون الأساسي أو الباترون المغلق أو الباترون الرئيسي.</p>	<p>- إعداد الرسوم المسطحة مفردة على النسيج أو القماش المستخدم للطراز الملبسى.</p> <p>- تخطيط الرسوم المسطحة للأزياء في شكل صفوف بمستويات متساوية في جميع قطع المجموعة الواحدة، وإتمام هذا المستوى المتساوي من التخطيط يتم استخدام ورقة أو شكل مربع تربيعاً كاملاً (قائم الزاوية)، فهذا يساعد في الحفاظ على العلاقات التناسبية بين قطع الأزياء.</p> <p>- تصميم الرسوم المسطحة بشكل تخطيطي يجمع الطرز الملبسية في شكل بصري متوازن مريح للعين، وفيه مظهراً ديناميكياً للأشكال، ويحتاج عرض الرسومات المسطحة إلى معرفة دقيقة بالمساحة المراد ملئها في الصفحة والعدد الدقيق للقطع الملبسية في المجموعة المتناسقة المراد وضعها في تلك المساحة على شبكة مربعة أو ورقة قائمة الزوايا بحيث يكون كل رسم مستقيماً تماماً في الصفحة.</p> <p>- تفرد الرسومات المسطحة بصيغتها الخاصة بالواجهة الأمامية والخلفية، ويجمع هذا بين عرضها وإتاحة مزيداً من المعلومات الخاصة بالطرز الملبسية بسرعة كبيرة، وتعرض فيها الطرز المسطحة للأمام والخلف جنباً إلى جنباً أو تحت بعضهما. وتتشابه التصميمات المرسومة بتلك الطريقة ولكن بالدرجة التي لا تجعل المعلومات الحيوية تضيق أو تشوش، وفي تقنية الخطوة إلى أسفل تكون خلفية الزي مندرجة أسفل واجهته، وكل مجموعة من الرسومات تعرض كل من الواجهة الأمامية والخلفية بتقنية الخطوة إلى أسفل، مما يعطي استمرارية للمظهر العام، ويجعل الأمور تبدو متوازنة في صفحة ملف المصمم، وتتبع تقنية الخطوة إلى أعلى نفس الإجراء ولكن في الاتجاه المعاكس، ولا يتم استخدام هاتين التقنيتين المنفصلتين في رسم مسطح واحد، حتى لا يحدث ذلك تشوشاً عند قراءة تفاصيل الرسومات.</p> <p>- يستخدم النسب برسمها "صفيين الأول للجزء العلوى، والثاني للجزء السفلى من الطراز". - مجموعات متناسقة للطرز الملبسية منفردة:</p> <p>- قطع ملبسية متداخلة أو متراكبة أو منفصلة أو منفردة بأسلوب "خطوة لأعلى أو خطوة لأسفل" - عرض التصميمات باستخدام عينات القماش.</p> <p>- طراز " طقم ملبسى" ملون أو بظل.</p>	<p>طرق إعداد وعرض المصمم</p>
---	---	------------------------------

2-3- تحديد أوجه التشابه والاختلاف بين الرسومات المسطحة لشركات تصميم الأزياء وإنتاج الملابس: ويمكن تحديد أوجه التشابه والاختلاف بين التصميمات

جدول (3) تحديد أوجه التشابه والاختلاف بين الرسومات المسطحة لشركات تصميم الأزياء وإنتاج الملابس

رسومات/ تصميمات الأزياء المسطحة fashion flat sketches			أوجه التشابه والاختلاف
التصميم التقني	التصميم المسطح	التصميم التوضيحي	
Technical design	flat design	floats design	
			1- رسم تصميمات الأزياء المسطحة:- يُرسم التصميمات المسطحة كالآتي:-
√	√	√	• بدقة عالية على خلفية شبكية.
√	√	√	• باستخدام نموذج استرشادي "ماتيكان" ظاهر أو غير ظاهر بالرسم.
√	√	√	• تُعد دون نموذج استرشادي، أو من قطعة ملابسية.
	√	√	• بنسب متناسقة "بالزيادة أو النقصان" لابعاد الجسم التشريرية.
√			• بنسب مطابقة لابعاد الجسم التشريرية.
√			• يحدد إتجاه النسيج على خط النصف للأمام والخلف.
√	√	√	• تُعد الطرز بشكل رأسى "للأمام، والخلف، والجنب".
√			• تحدد الخطوط الخارجية سميكة بطول الخط مستقيمة، ودقيقة للشكل الظلي الخارجى ومفردة للقطعة الملبسية.

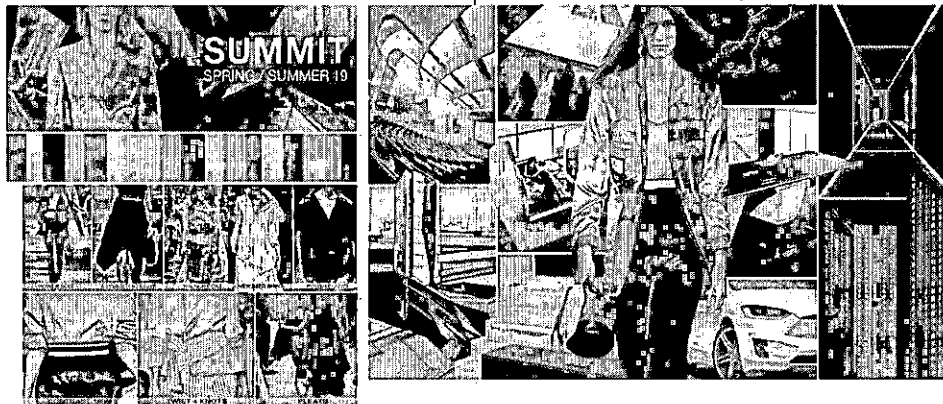
√			• تبرز الخطوط الداخلية لتفاصيل القطعة الملابسية بسمك أقل من خطوطه الخارجية بوضوح لتعبر عن الحياكات، والزخارف، والكشكشة، والكسرات... وغيرها.
√			• وضوح خطوط الزخارف بسمكها الرفيع عن الخطوط الداخلية البنائية للقطعة الملابسية بشكل مفصل بجوار خط الخصر وبجانب التصميم حتى لاتضاهى على تفاصيل الحياكة.
√			• تكتب عليه كافة البيانات الخاصة بالقياسات والأبعاد، والأسماء لكل جزء على حده "أمام-خلف-كم".
√	√		• تُعد كأنها موضوعة مستوية ثابتة "الأرض/منضدة" ودون حركة.
√			• يوافق قواعد رسم النماذج "الباترونات" للملابس.
√	√	√	• بسيطة واضحة ثنائية الأبعاد "طول، وعرض" فقط للتصميم "القطعة الملابسية".
√	√	√	• تظهر أكثر عرضاً من الرسومات ثلاثية الأبعاد، ليمثل "العرض" العمق في الرسم الثلاثي الأبعاد.
√			• تطابق كافة الأطوال الأساسية للأمام والخلف بالقطعة الملابسية الواحدة ومنها طول "الكتف، والصدر، والبطن، والجنب،.... وغيرها من الأطوال"، ومطابقة أيضاً قياس "عرض الأمام، والخلف" من أعلى "خط الكتف" وأسفل "نهاية القطعة الملابسية" إلا إذا تتطلب التصميم غير ذلك
√			• متماثل القياسات للنصف الأيمن والأيسر للقطعة الواحدة "التصميم"، وغير متماثل للقياسات الأساسية إذا تتطلب التصميم ذلك.
√			• تبرز كل ماهو ضروري وهام للتنفيذ "مواصفات فنية، وبيانات ومعلومات إنتاجية".
√	√		• يكتب أرقام أو أكواد على كل جزء بالطراز ليحدد كافة التفاصيل الفنية والإنتاجية لحياكته تفصيلاً منعا من تداخل البيانات.
√			• دقة ووضوح المواصفات الفنية للطرز الملابسية والاجابة على التساؤلات الإنتاجية من تلقاء ذاتها بشكل لا يقبل الخطأ أو الاختلاف.
√			• بسيطة حتى لاثيرك من يقرأ مواصفاتها الفنية والإنتاجية.
√			• سهولة تحليلها لتفاصيل ومراحل إنتاجية للمختصين بالمجال في كافة أنحاء العالم بشكل لايقبل الخطأ.
√	√		• محدد فيها توصيف كل من "التصميم أو العينة، والخامات وقصاصات لكل من" الأقمشة، والمكملات، والخيوب، ومستلزمات الإنتاج .. وغيرها"، وأكواد الألوان "بالتة بانتون"، والقياسات، وسماحات الحياكة بالزيادة والنقصان.
√			• دقة توضيح أساليب تجميع وحياكة أجزاء "القطعة الملابسية"، وأشكال غرز الحياكة الداخلية والخارجية، وطرق تركيب المكملات فيها والإكسسورات، والبطانات، ... وغيرها وفقا لمتطلبات التصميم.
√	√		• تعبر عن نفسها دون الحاجة إلى تفسيرات من المصمم لتحقيق الهدف منها.
√	√	√	• يوضح الخطوط البنائية والزخرفية بالألوان النهائية للتصميم أو تكويناته اللونية.
√	√	√	• تعد خطوط الطرز يدوياً أو باستخدام تكنولوجيا CAD، أو بالجمع بين الطريقة اليدوية وتكنولوجيا CAD.
√			• تظهر الخطوط البنائية والزخرفية، والتفاصيل الفنية والإنتاجية بخطوط هندسية.
√			• تظهر الخطوط البنائية والزخرفية، والتفاصيل الفنية والإنتاجية بخطوط حرة.
√	√	√	• يقوم بإعداده إدارة التصميم "أحد أعضاء فريق التصميم / مساعد المصمم/ المصمم التقنى".
√	√	√	• تطور لرسم الأزياء الكروكية أو المبدئية،
√	√	√	• يمكن كتابة اختصارات يدوية للمصمم عن كيفية تنفيذها
			2- أهداف التصميمات المسطحة للأزياء.
√	√		• تسهل قراءة تفاصيل الموضة بمجرد لمح البصر
√	√	√	• جذب البصر للطراز ولفت الانتباه
√	√	√	• يبرز التباين بين الأقمشة والزخارف والألوان
√	√	√	• يستهدف المستهلك
√	√	√	• توصيل تفاصيل الطراز للعميل أو المشتري المستهدف
√	√	√	• توضح المزج اللوني للقطع الملابسية بالطرز المتنوعة
√	√	√	• تبرز التباديل اللونية للمشتري، وقصص الألوان الخاصة بالموضة الحالية.

√			• يستخدم داخل حزم أوراق المواصفات الفنية.
	√	√	• يستفيد منه اداره المبيعات والتسويق
	√	√	• يستخدم لعرض فكرة جديدة أو تطوير لتصميم سابق
√			• يستهدف مراحل الإنتاج والتنفيذ.
√			• التواصل مع جميع الادرات الانتاجية القائمة على تنفيذ التصميم.
	√	√	• التواصل مع فريق التصميم والمبيعات
	√	√	• يهدف إلي التسعير أو البيع.
			3- عرض التصميمات المسطحة للأزياء:-
	√	√	• تعرض أفكار سريعة للطرز التصميمية غير ملونة أو دون ظلال.
	√	√	• تعرض صحيفة موضة أو أجندة أفكار.
	√	√	• تعرض أفكار سريعة للطرز بظلال لابرز تباين الخامات، والالوان، والمساحات.
	√	√	• تعرض القطع الملابسية بالأسلوب الذي يرتدى عليه.
	√	√	• تستخدم في أساليب عرض الملابس بالمحال التجارية لبيعها
	√	√	• تبرز تناسق الألوان بين القطع الملابسية العلوية والسفلية
	√	√	• تحفز المبيعات
	√	√	• تحدد وعي المصمم بالنواحي التسويقية والتجارية
√	√	√	• تحدد خصائص العميل المستهدف
	√	√	• تبرز قصة الموضة المستهلك منها
	√		• تعرض علي هيئة صفوف من القطع المتناسقة مع بعضها البعض وتتراوح ما بين 10-12 قطعة ملابسية في مستوى واحد كمخطط عمل أو ما يشبه الخريطة، وتكون فيها القطع فيها منفردة أو مجمعة أو مترابطة أو متداخلة..

المصمم، والمعلومات الخاصة بالاتجاهات والميول حيث ظهر أكثر من اتجاه لعام 2020 ويعطي التنبؤ بالموضة الكثير من المعلومات "الشكل الظلي، والخامة، واللون، ومكملات الزى" لبناء عملية التصميم، ومعرفة الاتجاه الخاص، وكان أبرزها اتجاه السيدة العملية والكلاسيكية والموضحة بالشكل (6) وهذا ما استخدمته هذه الدراسة المقترحة للاستلها من عمل التصميمات. (15) (16)

ومن خلال الجدول (3) السابق (3) (4) (8) يمكن تحديد المعايير الخاصة بالتصميمات المسطحة، والتصميمات المسطحة التوضيحية، والتصميمات التقنية في مجال تصميم الأزياء وإنتاج الملابس الجاهزة، وبذلك يكون تمت اجابة التساؤل الخامس بالدراسة المقترحة.

4- اتجاهات الموضة العالمية لتصميمات ملابس السيدات:- وتعني اتجاهات الموضة أو التنبؤ بميول الموضة للملابس وخاصة ملابس السيدات المستقبلية لإيجاد اتجاه ما يختاره



شكل (6) يوضح اتجاهات الموضة العالمية للسيدات والمستهلك منها التصميمات المقترحة بالدراسة (14)

مراجعة الرسومات وتخزينها، كما أن الأدوات المتاحة في الكمبيوتر تمكن من تكبير الرسومات للتصميمات وتفصيلها، وعمل صور أو لقطات للواجهات الأمامية والخلفية، والالتزام بالمقياس، وإصدار استكشآت متناسقة مع بعضها للتصميمات، فضلا عن تطوير رسومات كروكي إلكترونية ونقل الاستكشآت عبر الإنترنت أو بالبريد الإلكتروني، ومن الممكن أيضا رسم استكشآت فنية باليد ثم جعلها جزء من الحزمة

5- تكنولوجيا CAD لتصميم ملابس السيدات:- أصبح مصطلح التصميم المعتمد على الكمبيوتر (CAD) مصطلحا عاما يساعد المصممين في ظل التغيرات المتكررة في تفاصيل التصميم فإن تلك الأنظمة تتيح لمصنع ما أو أي طرف آخر في العالم أن يطلع على أحدث إصدارات المواصفات الفنية عبر الإنترنت، والميزة التي تجعل الاستكشآت الفنية تستخدم برامج الكمبيوتر هو أنه سهل

وتتضمن المراحل التصميمية الآتية:-
 - تصميمات المبدئية والسريعة المسطحة.
 - تصميمات التقنية "مرسومة علي خلفية شبكية، ودون خلفية شبكية" موضحة عليها كافة المعلومات الخاصة بالقياسات، والحياسة كما هو موضح بالاشكال من (7-10).

- تصميمات المسطحة التوضيحية.
 - تصميمات الملابس التوضيحية.
 - إعداد النماذج للتصميمات المقترحة.
 - تنفيذ التصميمات المقترحة.
 - عرض التصميمات النهائية التوضيحية، والمنفذة.
 واعتمدت التصميمات المقترحة بالدراسة على تقنيات الحياكة الزخرفية مثل الكشكشة، وعلي مفرات الملابس والخاصة بكل من "الأكوال، والأكام، والجيوب، والمردات، وأساليب الغلق والفتح، والقصات البرنيسيس" بالاضافة إلى الخامات المساعدة والمكملات التي تعتمد على "الأزرار، والسوست، والأحزمة" لتكون أكثر وضوحاً بالأنواع المختلفة لرسمات تصميم الملابس، والتي تفاصيلها تبرز تفاصيلها الفنية والتقنية، وتوضح ضرورة وأهمية الرسومات المسطحة بأنواعها المختلفة في مجال تصميم الأزياء وإنتاج الملابس. وبإعداد تلك المراحل والتصميمات المقترحة بالدراسة، وتنفيذها بتكون تمت الاجابة على التساؤل السادس ن والتوصل لنتائج البحث.

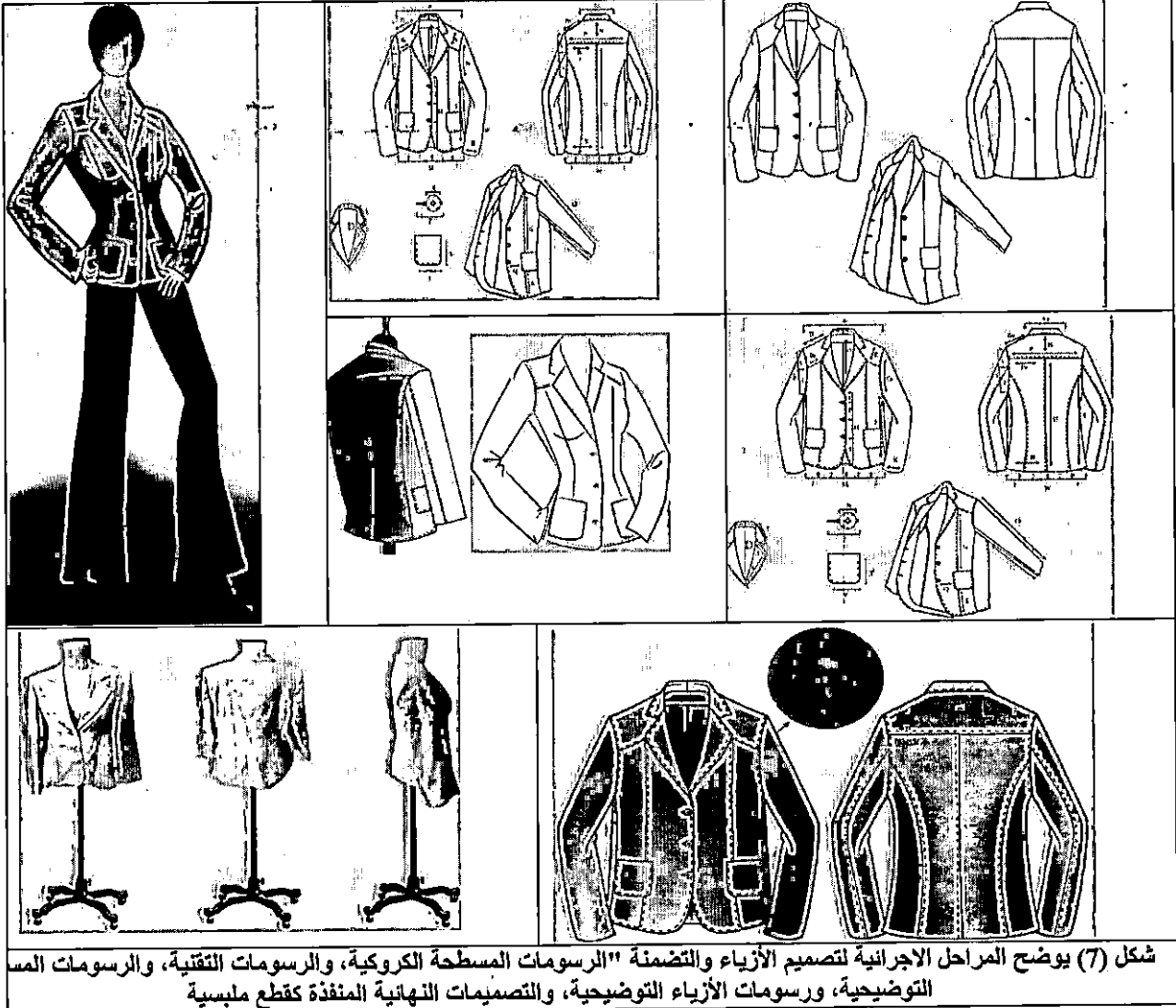
الفنية الإلكترونية عن طريق تصويرها بالماسح الضوئي (اسكنر)، بالاضافة إلى أن صناعة الموضة للأزياء تتسارع نحو استخدام الملفات الإلكترونية في جميع اتصالاتها، وبالتالي فإن الاسكتش الخاص بالتصميم التوضيحي أو الفني المرسوم من خلال الكمبيوتر يوفر عديد من الخطوات و المراحل (7) (10)

وتعد رسومات الموضة للأزياء ببرامج الرسم المتنوعة، وأشهر ثلاثة برامج للرسم في هي (Adobe Illustrator, Corel-DRAW)، وهذه البرامج تقوم بعمل حزمة رسم كاملة المواصفات، ويمكن استخدام برنامج بسيط معها مثل جداول البيانات الإلكترونية (إكسيل) للحصول علي معلومات مجدولة عن حزم المواصفات، وأصبحت أنظمة إدارة بيانات المنتج التي تعتمد على شبكة الإنترنت أكثر انتشاراً، واستخدمت هذه البرامج في اعداد الجزء التطبيقي بالدراسة (6).

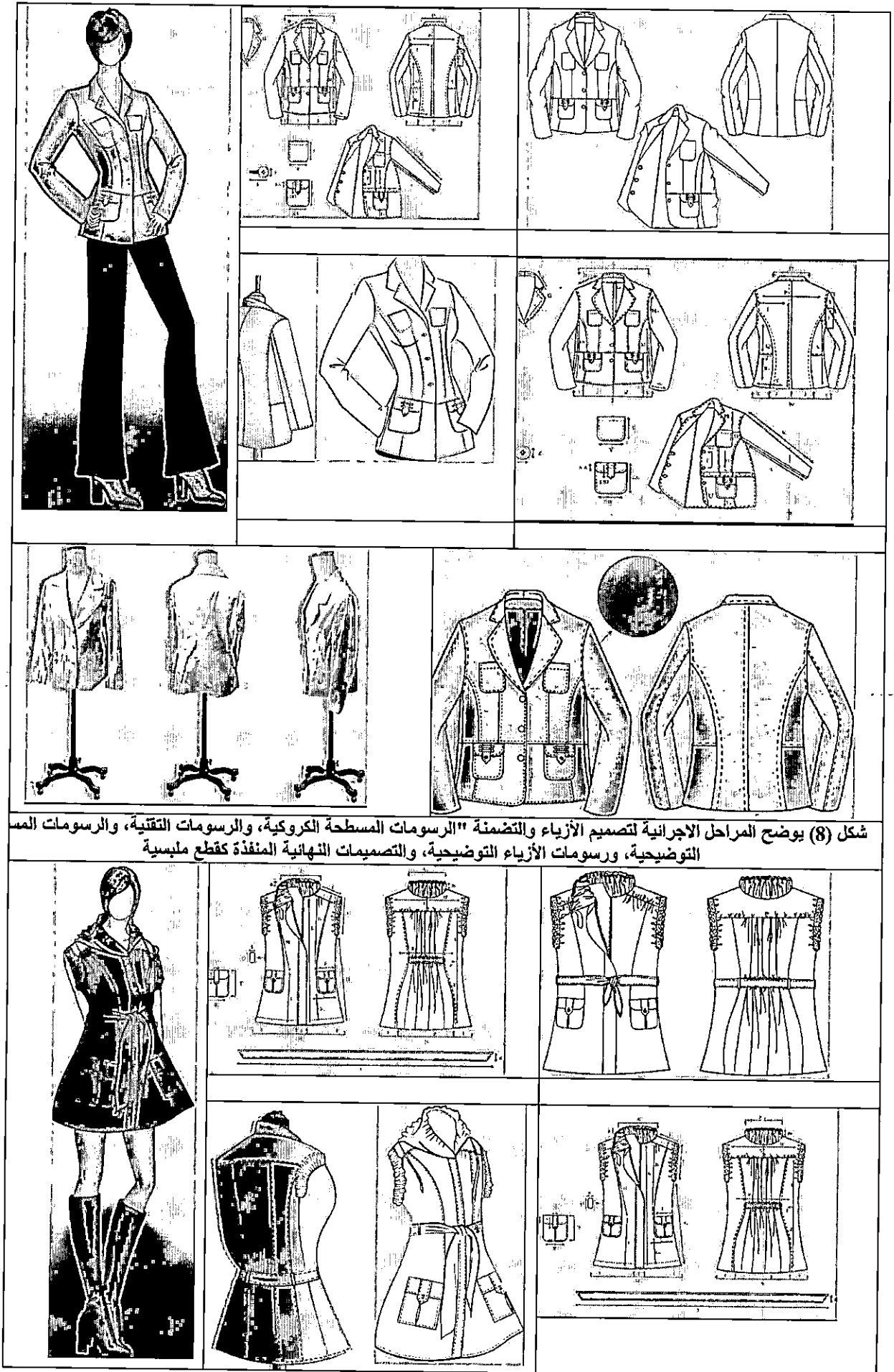
ثانياً الجزء التطبيقي:-

وتتضمن المراحل الإجرائية لتصميم الأزياء الآتى:-

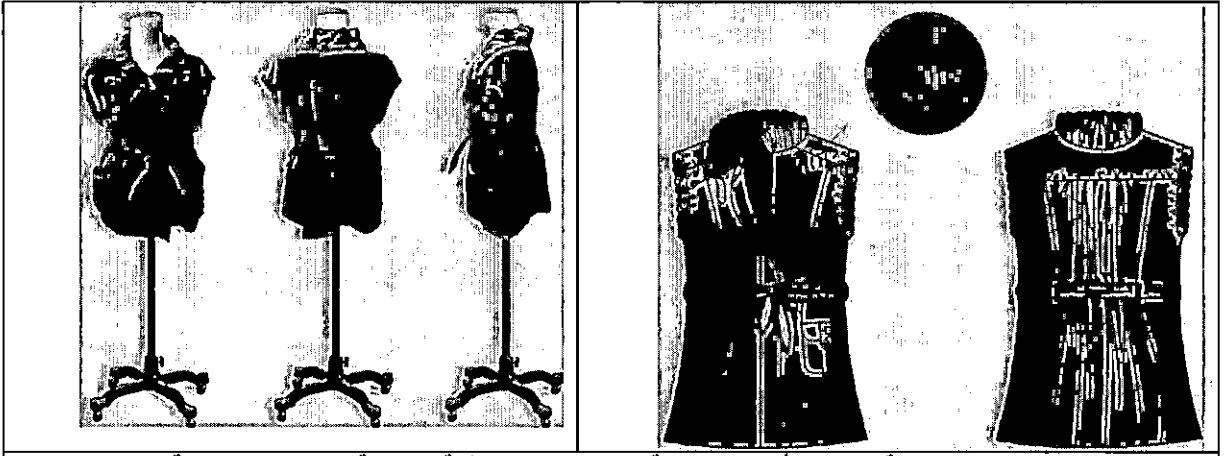
- 1- جمع المعلومات والأفكار لمصدر الإلهام "اتجاهات الموضة العالمية للسيدات لعام 2020،
- 2- تحديد الشكل العام للأفكار التصميمية المستلهمة من لوحة المود بورد الاتجاهات العالمية والخاصة بالسيدات العملية والموضحة بالشكل (6).
- 3- إعداد الإسكتشات التصميمية باستخدام تكنولوجيا CAD



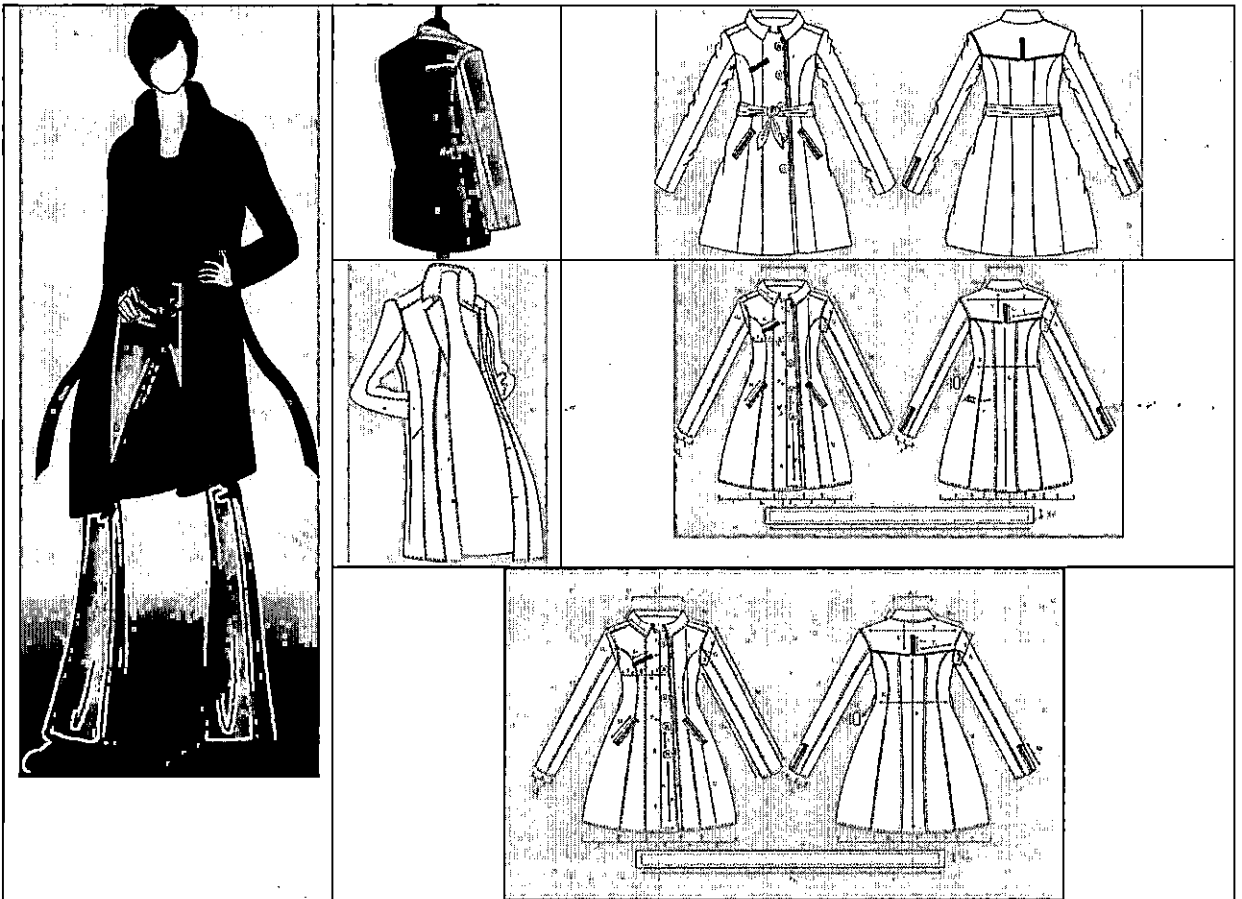
شكل (7) يوضح المراحل الإجرائية لتصميم الأزياء والتضمنة "الرسومات المسطحة الكروكية، والرسومات التقنية، والرسومات المس التوضيحية، ورسومات الأزياء التوضيحية، والتصميمات النهائية المنفذة كقطع ملابسية



شكل (8) يوضح المراحل الاجرائية لتصميم الأزياء والتضمنة "الرسومات المسطحة الكروكية، والرسومات التقنية، والرسومات التوضيحية، ورسومات الأزياء التوضيحية، والتصميمات النهائية المنفذة كقطع ملابسية"



شكل (9) يوضح المراحل الاجرائية لتصميم الأزياء والتضمنة "الرسومات المسطحة الكروكية، والرسومات التقنية، والرسومات المسطحة التوضيحية، ورسومات الأزياء التوضيحية، والتصميمات النهائية المنفذة كقطع ملابسية"



شكل (10) يوضح المراحل الاجرائية لتصميم الأزياء والتضمنة "الرسومات المسطحة الكروكية، والرسومات التقنية، والرسومات المسطحة التوضيحية، ورسومات الأزياء التوضيحية، والتصميمات النهائية المنفذة كقطع ملابسية"

- Publications.313-324,334-343.
- 2- Basia Szkutnicka 2017. Technical Drawing for Fashion: A Complete Guid, aurence King Publishing.26-27, 45, 51, 54-58
 - 3- Carol Brown:"Fashion & textiles, the essential careers guide" Laurence king publishing pp. 159,162,164,166 (2010).
 - 4-Jaeil Lee 2014. Technical Source book for designers 1st edition, Fairchild pubns.27, 41, 43-45.50-25,57.
 - 5- Merrin Cameron 2014. Fashion Flats- Womens wear, Blurb publishing second edition, London.70-72, 80,143,150-153.
 - 6- Merrin Cameron 2015. Fashion Flats-Mens wear, Blurb publishing second edition, London.35,40 -42,60.
 - Sharon Rothman (2016):"The fashion designer's sketchbook", Bloomsbury PUBLISHING Plc, USA
 - 7- Steven Faerm (2017): "The fashion design course- principles, practice and techniques: the ultimate guide for the aspiring fashion designer", Thames & Hudson, London.
 - 8-Sue Jenkyn 2011: Fashion Design Portfolio, Laurence King; 3 Education.
 - 9- Szkutnicka, B: 2010. Flats: Technical Drawing for Fashion, Portfolio Skills: Fashion&Textiles, Laurence King Publishing in association with Central Saint Ma Rtins College of Art&Design.14,314-316,320-324
 - 10- Technical Sourcebook for Designers, Jaeil Lee and Camille Steen,2010.
 - 11- www.design-options.com
 - 12- www.fashion-era.com
 - 13- www.style.com
 - 14- www.fashionising.com
 - 15- www.weconnectfashion.com
 - 16- www.wgsn.com
 - 17-www.trendsetters.com
 - 18- www.CBI.com

نتائج البحث Results:

- تتلخص نتائج البحث بعد الإجابة على تساؤلاته بالدراسة التحليلية بأنواع الرسومات المختلفة للأزياء في الآتي:-
- دراسة الأنواع المختلفة لرسومات تصميم الملابس بمجالات تصميم الأزياء، وصناعة الملابس.
 - أبرز أهمية كل نوع من أنواع رسومات تصميم الملابس، ودورها بمجالات تصميم الأزياء، وشركات صناعة الملابس.
 - التأكيد على الفروق بين رسومات الأزياء المسطحة، وأهمية كل منهم المراحل الاجرائية لتصميم الأزياء وتنفيذها.
 - توضيح أوجه التشابه والاختلاف بين رسومات الأزياء المسطحة، وأهمية كل منهم المراحل الاجرائية لتصميم الأزياء وتنفيذها.
 - توضيح الهدف من رسم كل نوع من أنواع الرسومات التصميمية للأزياء.
 - وضع معايير خاصة برسم كل نوع من أنواع رسومات الأزياء.
 - اتباع المراحل الاجرائية لتصميم الأزياء وانتاج الملابس لاعداد أنواع الرسومات الخاصة بتصميم ملابس السيدات "الرسم من مصدر الالهام ومنها تم اعداد الاسكتشات الشخصية، الرسم من أجل العرض والتوضيح لاعداد تصميمات الملابس التوضيحية، ورسوماتها المسطحة التوضيحية، وبالإضافة الي اعداد الرسومات من أجل المواصفات التقنية وتشمل الرسومات المسطحة، والمسطحة التقنية" باستخدام برامج التصميم .
 - ابتكار تصميمات للسيدات مستوحاة من اتجاهات الموضة العالمية لعام 2020.
 - تنفيذ التصميمات المقترحة بالدراسة إلى قطع ملابس نهائية.

التوصيات Recommendations:

- توصى الدراسة بالآتي:-
- إجراء المزيد من الدراسات الخاصة باعداد الرسومات التصميمية المختلفة في مجال تصميم الأزياء، وصناعة الملابس الجاهزة.
 - ضرورة تدريب الطلاب على الإلتزام بتطبيق المعايير الخاصة باعداد كافة انواع الرسومات التصميمية للأزياء للتعبير عن أفكارهم وفلسفتهم التصميمية
 - إعداد ورش عمل بين طلاب الكليات والمعاهد المناظرة في التخصص لتطبيق المعايير الخاصة بالرسومات التصميمية للأزياء وتحويلها إلى قطع ملابس مختلفة.

المراجع References :

- 1- Abling, B: 2015. Fashion Skethch book sixth addition, New York, Fairchild